



Benutzerhandbuch Funk Solarsirene HA70E



1. Produktvorstellung

Die Sirene wird durch eine aufladbare Hochleistungs-Batterie versorgt. Die Solar-Zellen auf der Oberseite des Gehäuses laden die Batterie während dem Tageslicht auf. Während der Dunkelheit wird nur ein geringer Teil Energie verbraucht, um den Betrieb der Sirene zu gewährleisten.

Hinweis

Sirene und Transmitter sind bereits vor Auslieferung miteinander gekoppelt. Es muss nur noch der Sender mit der Anlage verbunden und die Sirene aktiviert werden,

2. Installation

2.1 Installation – Sender

Der Sender (Transmitter) verfügt im Inneren über 3 Anschlüsse:

VCC - Stromversorgung (9-12V)

GND – Erdung (Ground)

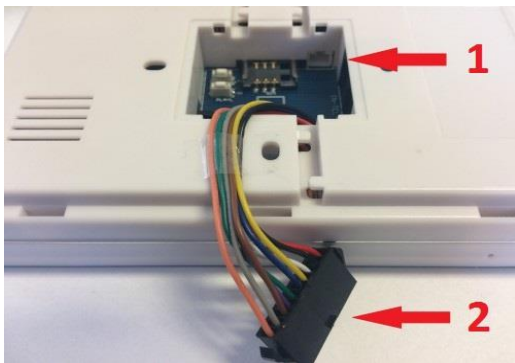
ARM - Alarmeingang

Verbindung zur Alarmanlage:

Die Kabelverbindungen vom Sender zur Alarmzentrale müssen an den passenden Anschlüssen montiert werden.

Bei Kauf der Sirene in Verbindung mit der Alarmzentrale wird der Sender von uns angeschlossen. Bei einer Nachbestellung der Sirene werden die Anschlüsse von uns markiert.

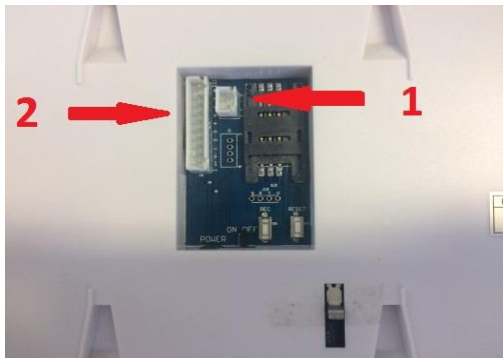
Die Steckeranschlüsse an den Alarmanlage finden Sie hier:



HG0082

1 – 2-poliger Stecker für Signal

2 – 10-poliger Stecker für Stromzufuhr



FS14

1 – 2-poliger Stecker für Signal

2 – 10-poliger Stecker für Stromzufuhr

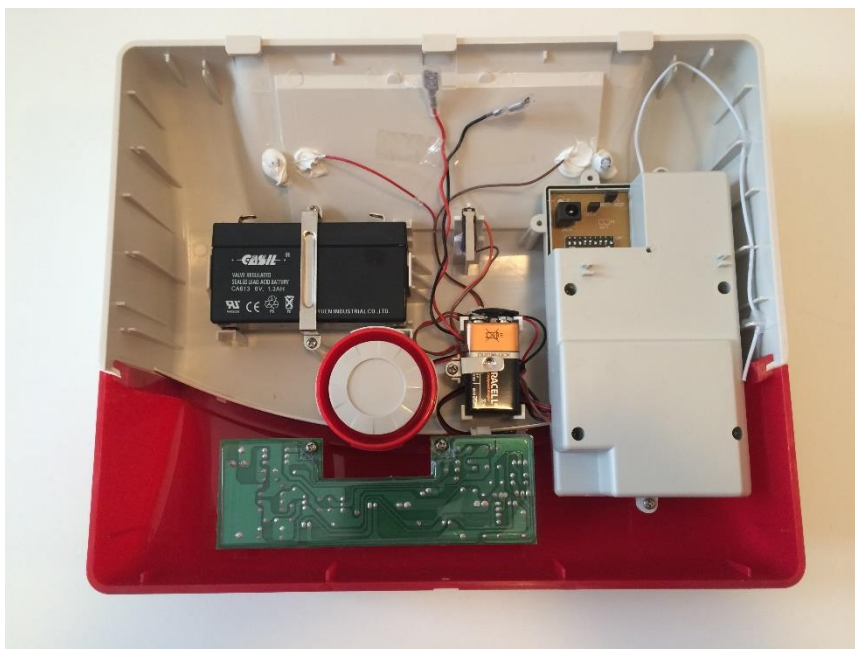
DIP-Schalter im Transmitter:

Mit den Schaltern 1 – 8 wird die Codierung eingestellt.

Die Schalter 9 und 10 beeinflussen die Reaktion der Sirene auf das Transmittersignal.

Diese beiden Schalter müssen auf „ON“ gestellt sein um die richtige Funktion der Sirene zu gewährleisten.

2.1 Installation – Sirene (Version bis 22.02.2018)



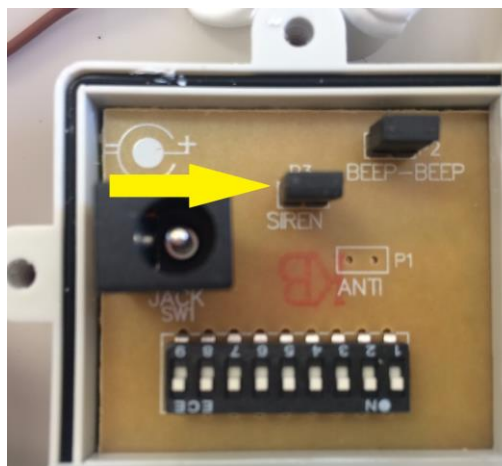
Schließen Sie das rote und das schwarze Kabel an dem Akku an und die 9V-Blockbatterie an dem dafür vorgesehenen Anschluss.

Wenn Sie die Sirene mit der Grundplatte an der Wand montieren wird der Sabotageschutz eingedrückt. Danach wird die Sirene 3 mal blinken um zu signalisieren das sie sich initialisiert hat. Jetzt ist die Sirene betriebsbereit.

DIP-Schalter in der Sirene:

Mit den Schaltern 1 – 8 wird die Codierung eingestellt.

Schalter 9 regelt die Laufzeit der Sirene wenn der Alarmzentrale kein Signal zur Abschaltung
Schalter 9 auf „on“: 15 Minuten Laufzeit
auf „off“: 3 Minuten Laufzeit



Der
diese von
bekommt.
Schalter 9

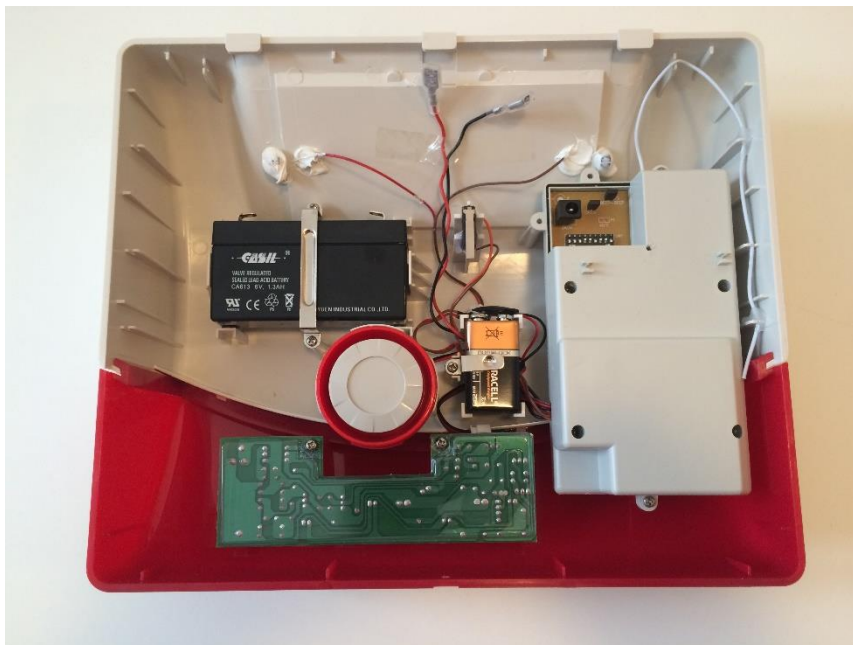
Sie

können in der Sirene individuell einstellen, wie diese im Alarmfall auslösen soll.

- akustisch und optisch (Standart)
- nur optisch

In diesem Fall müssen Sie den Jumper „Siren“ (s. Abb.) entfernen. Dieser ist nur aufgesteckt und kann leicht entfernt werden. Möchten Sie die Sirene zu einem späteren Zeitpunkt eventuell mit Sirene nutzen, sollten Sie diesen Jumper aufbewahren.

2.1 Installation – Sirene (Version ab 22.02.2018)



Schließen Sie das rote und das schwarze Kabel an dem Akku an und die 9V-Blockbatterie an dem dafür vorgesehenen Anschluss.

Wenn Sie die Sirene mit der Grundplatte an der Wand montieren wird der Sabotageschutz eingedrückt. Danach wird die Sirene 3 mal blinken um zu signalisieren das sie sich initialisiert hat. Jetzt ist die Sirene betriebsbereit.

DIP-Schalter in der Sirene:

Für die Kopplung der Sirene mit dem dem Transmitter drücken Sie den Kopplungsknopf 1 für drei Sekunden bis die LED blinkt.

Lösen Sie jetzt den Alarm an der Alarmanlage innerhalb von 30 Sekunden aus.

Die LED wird bei erfolgreicher Verbindung aufhören zu blinken.

Über die DIP Schalter 2 können Sie folgenden Einstellungen treffen:



DIP-Schalter Einstellungen	Sirenenlaufzeit	Sirene Ein/Aus	Quittierungston Ein/Aus	Nicht verwendet
	DIP 1	DIP 2	DIP 3	DIP 4 - 6
on	15 Minuten	Sirene an	Quittierung an	
off	3 Minuten	Sirene aus	Quittierung aus	

Hinweis für Kunden mit der Alarmanlage FS-LGD8003-X2 Axiomatic 2W:

Da der Transmitter für die Solarsirene per Kabel an den Anschlüssen für die verdrahtete Sirene in der Alarmzentrale angeschlossen ist, wird die Sirene von der Alarmzentrale als verdrahtete Sirene erkannt.

Darauf ist bei den Einstellungen und beim Sirenentest zu achten.

Hinweis:

Der Transmitter wird von der Alarmzentrale dauerhaft mit Strom versorgt.

Dies führt dazu, dass der Transmitter unter Umständen ein elektrisches Feld aufbaut.

Dadurch kann es bei ungünstigen Voraussetzungen zu signifikanten Schwierigkeiten beim Signalempfang der Alarmzentrale kommen. Dies kann durch eine Verlängerung des Kabels zwischen Transmitter und Alarmzentrale behoben werden.

Sicherheits- und Warnhinweise

Die korrekte Konfiguration aller Passwörter und anderer Sicherheitseinstellungen ist die Verantwortung des Errichters bzw. des Endanwenders. Schließen Sie nicht mehrere Geräte an einem Netzteil an, da eine Überlastung des Netzteils zu Überhitzung oder einer Brandgefahr führen kann.

Bevor Sie Ihr Gerät anschließen und in Betrieb nehmen, beachten Sie bitte die folgenden Hinweise:

- Achten Sie darauf, dass das Gerät in einem gut belüfteten und staubfreien Bereich installiert ist.
- Das Gerät ist nur zur Verwendung in Innenräumen konzipiert.
- Schützen Sie das Gerät vor Flüssigkeiten.
- Bewahren Sie die Geräte außerhalb der Reichweite von Kindern auf, da diese Komponenten gefährlich sein können
- Versuchen Sie niemals, das Gerät selbst zu reparieren.

Haftungsausschluss

Mit dieser Komponente haben Sie ein besonders hochwertiges und zuverlässiges Produkt erworben. Bei Schäden, die durch Nichtbeachten dieser Bedienungsanleitung verursacht werden, erlischt der Gewährleistungsanspruch. Für Folgeschäden übernehmen wir keine Haftung! Bei Sach- oder Personenschäden, die durch unsachgemäße Handhabung oder Nichtbeachten der Sicherheitshinweise verursacht werden, übernehmen wir keine Haftung. In solchen Fällen erlischt jeder Gewährleistungsanspruch. Wenden Sie sich an eine Fachkraft, wenn Sie Zweifel über die Arbeitsweise, die Sicherheit oder den Anschluss des Gerätes haben. Eine Haftung seitens des Herstellers und Verkäufers bei Ausfall einzelner Komponenten, oder des Gesamtsystems wird ausdrücklich ausgeschlossen. Der Hersteller behält sich technische Änderungen vor.

Manufacturer:

Shenzhen Daiya Electronics Technology, Shenzhen, China

Distributor:

Finesell GmbH, Chemnitzer Str. 36, 09247 Chemnitz Röhrsdorf

www.finesell.de | info@finesell.de | 03722/4066933

Einhaltung der Funkanlagenrichtlinie 2014/53/EU

Hiermit erklärt die FineSell GmbH, dass die Komponente der Richtlinie 2014/53/EU, 2014/30/EU und 2011/65/EU entspricht. Elektro- und Elektronikgerätegesetzes (ElektroG) WEEE-Reg.-Nr. DE 58616129

<https://finesell.de/richtlinien/>



Richtlinien	
	Dieses Produkt und – sofern zutreffend – das mitgelieferte Zubehör sind mit „CE“ gekennzeichnet und entsprechen daher den geltenden harmonisierten europäischen Normen gemäß der EMV-Richtlinie 2014/30/EU, der Niederspannungsrichtlinie 2014/35/EU und der RoHS-Richtlinie 2011/65/EU
	2012/19/EU (Elektroaltgeräte-Richtlinie): Produkte, die mit diesem Symbol gekennzeichnet sind, dürfen innerhalb der Europäischen Union nicht mit dem Hausmüll entsorgt werden. Für korrektes Recycling geben Sie dieses Produkt an Ihren örtlichen Fachhändler zurück oder entsorgen Sie es an einer der Sammelstellen. Für weitere Informationen siehe: www.recyclethis.info
	2006/66/EC (Batterierichtlinie): Dieses Produkt enthält eine Batterie, die innerhalb der Europäischen Union nicht mit dem Hausmüll entsorgt werden darf. Siehe Produktdokumentation für spezifische Hinweise zu Batterien. Die Batterie ist mit diesem Symbol gekennzeichnet, das zusätzlich die Buchstaben Cd für Cadmium, Pb für Blei oder Hg für Quecksilber enthalten kann. Für korrektes Recycling geben Sie die Batterie an Ihren örtlichen Fachhändler zurück oder entsorgen Sie sie an einer der Sammelstellen
FCC-Zertifizierung Hinweis	Dieses Gerät wurde getestet und entspricht den Beschränkungen für ein Digitalgerät der Klasse A entsprechend Abschnitt 15 der FCC-Bestimmungen. Diese Grenzwerte wurden erlassen, um einen angemessenen Schutz gegen nachteilige Störungen bei gewerblichen Installationen zu gewährleisten. Dieses Gerät erzeugt, nutzt und strahlt Funk-Frequenzenergie ab und kann, sofern es nicht in Übereinstimmung mit der Bedienungsanleitung installiert und betrieben wird, zu nachteiligen Störungen der Funkkommunikation führen. Der Betrieb dieses Geräts in einem Wohnbereich führt möglicherweise zu nachteiligen Störungen.